

PREVÁDZKOVÝ PORIADOK

TELOVÝCHOVNO - ŠPORTOVÉHO ZARIADENIA

Prevádzkový poriadok telovýchovno-športového zariadenia je vypracovaný v zmysle § 22 zákona č. 355/2007 Z. z o ochrane, podpore a rozvoji verejného zdravia a o zmene a doplnení niektorých zákonov v znení neskorších predpisov a v súlade s § 6 vyhlášky MZ SR č. 525/2007 Z. z. o podrobnostiach o požiadavkách na telovýchovno-športové zariadenia.

Tento Prevádzkový poriadok nahrádza pôvodný prevádzkový poriadok telocvične z roku 2003.

Zmena: organizačno-technické a materiálne zabezpečenie telovýchovno-športového zariadenia, zriadenie nového multifunkčného ihriska, workoutového areálu a FIT parku.

Identifikačné údaje prevádzkovateľa

Názov: Základná škola Bernolákova ulica 1061

Sídlo: Vranov nad Topľou

Zriaďovateľ: Mesto Vranov nad Topľou

Právna forma: Právny subjekt zastúpený štatutárnym orgánom

Forma hospodárenia: Rozpočtová organizácia

IČO: 31305318

DIČ: 2020628940

Telefonický kontakt: 057/4461007

E-mailová adresa: zsbermolakova@gmail.com

Štatutárny orgán: riaditeľ školy

ÚVODNÉ USTANOVENIA

Článok 1

Predmet a účel úpravy

Prevádzkový poriadok telovýchovno-športového zariadenia ustanovuje podmienky prevádzky a zásady ochrany zdravia návštevníkov veľkej a malej telocvične, posilňovne a ostatných súčastí telovýchovno-športového zariadenia škola (žiaci školy, zamestnanci školy a iné osoby),

pokyny, obmedzenia a zákazy týkajúce sa návštevníkov zariadenia. Prevádzkový poriadok telovýchovno-športového zariadenia sa primerane použije aj pre prevádzku športového areálu.

Článok 2

Druh a spôsob poskytovania služieb

Telovýchovno-športové zariadenie slúži na zabezpečenie výchovno-vzdelávacieho procesu v rámci povinnej a nep povinnej telesnej a športovej výchovy pre žiakov Základnej školy Bernolákova ulica 1061 vo Vranove nad Topľou, pre Centrum voľného času pri ZŠ Bernolákova ulica 1061 vo Vranove nad Topľou, pre športové a pohybové záujmové útvary školy a pre športové a telovýchovné aktivity návštevníkov telocvične.

Telovýchovno-športové zariadenie sa skladá z veľkej telocvične, malej telocvične a posilňovne školy, súčasťou je aj vonkajší športový areál skladajúci sa z atletického bežeckého oválu, vrhačského sektoru, sektoru na skok do diaľky, multifunkčného ihriska, Street Workoutového areálu a FIT parku.

Základné údaje:

Veľká telocvična

- rozmer telocvične je 19 x 38 m s výškou stropu 10 m
- podlaha je odpružená a potiahnutá linoleom s dreveným obkladom po stenách
- herná plocha je upravená pre volejbal, nohejbal, basketbal, hádzanú, malý futbal a florbal
- osvetlenie je zabezpečené okennými výplňami a umelým halogénovým osvetlením 20 x 400W
- okenné výplne sú chránené na celej ploche ochrannou sieťou vzdialenou od okien 50 cm s okami siete 10x10 cm
- vetranie je zabezpečené výklopnými oknami s bezpečnostným kovaním po celej dĺžke telocvične

Malá telocvična

- rozmer telocvične je 7,1 x 11,8 m s výškou stropu 2,6 m
- podlaha je odpružená a vyskladaná penovým puzzle hrúbky 2 cm
- jedna stena je zrkadlová, ostatné sú obložené rebrinami a penovým puzzle hrúbky 2 cm
- osvetlenie je zabezpečené okennými výplňami a umelým osvetlením – neónové žiarivky
- vetranie je zabezpečené výklopnými oknami s bezpečnostným kovaním po celej dĺžke telocvične

- je prispôsobená na gymnastické cvičenia a strečing, **nie je určená pre loptové hry!**

Posilňovňa

- skladá sa z 3 miestností, výška stropu je 2,6 m – v 1 miestnosti sú posilňovacie zariadenia a činky, v 1 miestnosti sú kardio zariadenia (bežecký pás, veslovací тренаžér, bicykle) a v 1 miestnosti sú crossfitové zariadenia (rampa, TRX pásy, švédska debna, fit lopty, bosa lopty,..). K telocvični prislúchajú aj šatne a zariadenia na osobnú hygienu pre cvičencov.

Multifunkčné ihrisko

- rozmer ihriska je 18 x 33 m s výškou mantinelov 1m a výškou ochrannej siete 4 m
- hracia plocha je potiahnutá umelou trávou
- herná plocha je upravená pre volejbal, nohejbal, basketbal a malý futbal
- osvetlenie je zabezpečené pomocou svetelných stĺpov rohoch ihriska LED 4 x 400W

Workoutový areál

- jedná sa o komplex vonkajších cvičiacich zariadení na cvičenie vlastnou váhou
- skladá sa z 3 prvkov hrádz, 2 prvkov bradiel, 1 zvislého rebríka, 1 vodorovného rebríka, 1 šikmej lavičky, 1 kombinovaný zvislý rebrík s hrazdou a bradlami, 1 informačná tabuľa
- je určený pre cvičenie žiakom starším, ako 12 rokov
- vstup je povolený do areálu počas TSV a mimoškolskej činnosti len pod dozorom vyučujúceho a trénera

FIT park

- jedná sa o komplex vonkajších posilňovacích zariadení na cvičenie vlastnou váhou
- je vybavený posilňovacími zariadeniami: orbitrek, bicykel, veslár, jazdec, odťahovač – výt'ah horný, posilňovacie zariadenie na ruky, veľké a malé kolesá, posilňovacia lavička, posilňovač nôh
- je určený pre cvičenie žiakom starším, ako 12 rokov s maximálnou váhou 130 kg
- vstup je povolený do areálu počas TSV a mimoškolskej činnosti len pod dozorom vyučujúceho a trénera

ŠATNE

Miestnosti šatní majú podlahy pokryté protišmykovým linoleom s nenáročnou hygienickou údržbou povrchu. Sú vybavené drevenými lavičkami s kovovou nosnou konštrukciou

s vešiakovou časťou. V každej šatni sa nachádza smetný kôš. Vykurovanie šatní je zabezpečené radiátormi napojenými na ústredné kúrenie školy. Vetranie šatní je zabezpečené otváracími výklopnými oknami.

Šatne pre chlapcov:

- Počet: 1
- Rozmery: 7,6 x 6,2 m
- Kapacita: max. 40 žiakov

Šatne pre dievčatá:

- Počet: 1
- Rozmery: 7,6 x 6,6 m
- Kapacita: max. 40 žiačok

ZARIADENIE NA OSOBNÚ HYGIENU

Miestnosti šatní sú obložené keramickým obkladom do výšky 2 metrov a podlahy sú pokryté keramickou protišmykovou dlažbou, na ktorej sú umiestnené odtokové guľičky na vodu. Všetky odtoky sprcha umývadiel sú napojené na kanalizačný systém školy. Vykurovanie zariadenia na osobnú hygienu je zabezpečené radiátormi napojenými na ústredné kúrenie školy. Vetranie je zabezpečené otváracími výklopnými oknami miestností. V zariadeniach tečie okrem studenej vody aj teplá voda, ktorá je ohrievaná v kotolni pri plaveckej učebni školy.

Záchody pre chlapcov:

- Počet: 1
- Kapacita: 4 - 2 kabínky a 2 pisoáre

Záchody pre dievčatá:

- Počet: 1
- Kapacita: 3 - 3 kabínky

Umyvárne pre chlapcov:

- Počet: 1
- Kapacita: 8
- Vybavenie: 4 sprchovacie kúty a 4 umývadlá + 3 výlevky

Umyvárne pre dievčatá:

- Počet: 1
- Kapacita: 8
- Vybavenie: 4 sprchovacie kúty a 4 umývadlá + 3 výlevky

Článok 3

Zakázané úkony pri poskytovaní služieb

1. V telovýchovných a športových zariadeniach sú zakázané všetky činnosti okrem zabezpečovania výchovno-vzdelávacieho procesu v rámci povinnej a nep povinnej telesnej výchovy a realizácie športových a telovýchovných aktivít návštevníkov telocvične.
2. V telovýchovno-športovom zariadení platí prísny zákaz požívania alkoholu, omamných látok a fajčenia.
3. V priestoroch v rámci športových a telovýchovných aktivít je zákaz šírenia xenofóbie, národnostnej, rasovej a náboženskej neznášanlivosti.
4. V telovýchovno-športových priestoroch je zakázané vykonávať politickú činnosť, s výnimkou aktivít súvisiacich s voľbami.
5. Návštevníci a účastníci športových a telovýchovných aktivít nesmú znepríjemňovať hlukom život obyvateľom susedných obytných domov.
6. Návštevníci a účastníci športových a telovýchovných aktivít sú povinní rešpektovať obmedzenia vyplývajúce z toho, že ide o súčasť základnej školy.

Článok 4

Podmienky prevádzky a povinnosti prevádzkovateľa

1. Otváracie hodiny prevádzky telocviční a posilňovne sú stanovené počas pracovných dní od 7:00 do 19:00 hodiny. V čase pracovného pokoja je prevádzka telocvične len za účelom usporiadania športových súťaží a turnajov vopred dohodnutých a schválených riaditeľom školy v čase od 7:00 do 19:00 hodiny. Čas prevádzky je zverejnený v objekte základnej školy, v priestoroch telocviční.
2. Vstup do telovýchovno-športového zariadenia školy je povolený počas TSV a mimoškolskej činnosti len pod dozorom vyučujúceho a športového trénera.
3. Počas školského roka sú telocvične, posilňovňa a vonkajší športový areál k dispozícii prioritne pre potreby zabezpečenia výchovno-vzdelávacieho procesu v rámci povinnej i nep povinnej telesnej a športovej výchovy, konkrétne pre:
 - vyučovacie hodiny povinnej telesnej výchovy na 1. stupni a telesnej a športovej výchovy na 2. stupni,
 - vyučovacie hodiny nep povinnej telesnej výchovy na 1. stupni a telesnej a športovej výchovy na 2. stupni,
 - športovo-záujmovú činnosť v rámci záujmových útvarov,
 - centrum voľného času pri ZŠ, oddiely – atletika, hádzaná, karate, moderný tanec, ľadový hokej a krasokorčuľovania,
 - prípravu nadaných žiakov na športové súťaže.

4. Zabezpečenie výchovno-vzdelávacieho procesu v rámci povinnej i nep povinnej telesnej výchovy sa realizuje:

- podľa rozvrhu hodín povinnej i nep povinnej telesnej výchovy, telesnej a športovej výchovy,
- podľa časového rozpisu činností záujmových útvarov a oddielov CVČ pri ZŠ.

5. Prevádzkovateľ telovýchovno-športového zariadenia (ďalej len „prevádzkovateľ“) je povinný :

- a. viesť časový harmonogram využitia telocvične,
- b. vytvárať čo najlepšie podmienky pre športovú činnosť,
- c. viesť zošit opráv a údržby (učitelia TSV), zabezpečovať opravy podľa potreby.

6. Okrem zabezpečenia výchovno-vzdelávacieho procesu v rámci povinnej a nep povinnej telesnej výchovy je možné telocvične a posilňovňu využívať aj na realizáciu športových a telovýchovných aktivít.

7. Využívanie na realizáciu športových a telovýchovných aktivít je možné vtedy, ak je to v záujme hospodárnejšieho a efektívnejšieho využitia telocvične. Toto využívanie sa realizuje dočasným užívaním telocvične právnickými a fyzickými osobami na zmluvnom základe formou nájmu.

8. Prevádzkovateľ môže prenechať do nájmu telocvičňu, len ak nie je pri plnení základných výchovno-vzdelávacích funkcií dostatočne využitá v rámci prevádzkového času.

Článok 5

Postup pri dočasnom užívaní telovýchovno-športového zariadenia

1. Prevádzkovateľ môže prenechať do nájmu alebo výpožičky telocvičňu len na základe platnej a účinnej nájomnej zmluvy.

2. Prednostne sa telocvičňa poskytuje na dočasné užívanie formou nájmu, a to uzatvorením nájomnej zmluvy.

3. Nájomnú zmluvu v súlade s platnými Zásadami hospodárenia a nakladania s majetkom mesta Vranov nad Topľou určenými všeobecne záväzným nariadením mesta Vranov nad Topľou uzatvára štatutárny zástupca základnej školy.

4. Nájomná zmluva musí obsahovať:

- a. predmet a účel nájmu,
- b. výšku a splatnosť nájomného a prevádzkových nákladov,
- c. spôsob platenia nájomného a prevádzkových nákladov,
- d. ak nejde o nájom na neurčitý čas, čas, na ktorý sa nájom uzaviera.

5. Za akékoľvek škody, ktoré vznikli v súvislosti s nájmom telocvične prevádzkovateľovi, prípadne tretím osobám, zodpovedá v súlade so zákonom č. 40/1964 Zb. Občiansky zákonník nájomca a hradí ich v plnom rozsahu.

6. Prevádzkovateľ je povinný viesť evidenciu dočasného užívania telocvične.

Článok 6

Zásady ochrany zdravia návštevníkov telovýchovno-športového zariadenia

1. Za bezpečnosť a prevádzkyschopnosť telocvične zodpovedá prevádzkovateľ.
2. Prevádzkovateľ je povinný dodržať pokyny protipožiarnych bezpečnostných predpisov.
3. Ochrana zdravia a bezpečnosti žiakov a zamestnancov základnej školy je definovaná vo vnútorných školských predpisoch BOZP. Každý zamestnanec základnej školy je povinný zabrániť rizikovým aktivitám v priestoroch telocvične a nahlásiť potenciálne nebezpečie vedeniu základnej školy.
4. Za bezpečnosť a prevádzkyschopnosť telovýchovno-športového zariadenia pri športových a telovýchovných aktivitách realizovaných na zmluvnom základe (napr. zmluva o nájme, a pod.) zodpovedá zmluvná strana – nájomca, čo je uvedené v zmluve.
5. V telovýchovno-športovom zariadení je umiestnená lekárnička prvej pomoci vo stupnej časti do telocvični a v kabinete učiteľov TSV, ktorá musí byť priebežne dopĺňaná zodpovedným zamestnancom prevádzkovateľa. Potrebné doplnenie lekárničky nahlasujú učitelia TSV.

Článok 7

Pokyny, obmedzenia a zákazy pre návštevníkov telovýchovno-športového zariadenia

1. Pokyny, obmedzenia a zákazy týkajúce sa návštevníkov:

- a. Návštevníci a účastníci športových a telovýchovných aktivít sú povinní dodržiavať pravidlá slušného správania.
- b. Návštevníci a účastníci športových a telovýchovných aktivít sú povinní šetrne zaobchádzať s vybavením telocvične. Pri používaní náradia musia postupovať podľa návodu výrobcu a podľa pokynov zodpovedných zamestnancov.
- c. V telovýchovných priestoroch je povinnosť dodržiavať poriadok a udržiavať čistotu.
- d. Vstup do telocvične je povolený výhradne v čistej športovej obuvi, pričom športová obuv musí mať nefarbiacu podrážku.
- e. Vyzliekať a obliekať sa je dovolené len v priestoroch šatní.

2. Zákazy týkajúce sa návštevníkov a účastníkov športových a telovýchovných aktivít:

- a. Zákaz poškodzovať športové náradie, náčinie a vybavenie telocvične a posilňovne. V prípade ich úmyselného poškodenia sú povinní nahradiť škodu v plnom rozsahu.
- b. Zákaz piť akékoľvek nápoje a konzumovať potraviny.

- c. Zákaz manipulovať s otvoreným ohňom.
- d. Zákaz prenášať lavičky a iné zariadenia, ktoré sú súčasťou šatní, do telocvične.
- e. Zákaz fajčiť, požívať alkoholické nápoje a iné návykové látky.
- f. Zákaz vodiť psov a iné zvieratá.
- g. Zákaz vstupovať do priestorov telocvične s bicyklom, kočíkom, kolieskovými korčuľami a inými predmetmi, ktoré môžu spôsobiť škodu na vybavení telocvične.
- h. Zákaz vešať sa na vybavenie telocvične (basketbalové koše, bránky a pod.).
- i. Zákaz používať telocvičňu mimo prevádzkového času počas pracovného týždňa.

3. Pravidlá používania telocvične a posilňovne v čase výchovno-vzdelávacieho procesu v rámci povinnej a nep povinnej telesnej výchovy:

- a. Telocvična sa môže používať len v čase výchovno-vzdelávacieho procesu v rámci povinnej a nep povinnej telesnej výchovy na 1. stupni a telesnej a športovej výchovy na 2. stupni, a to podľa schváleného rozvrhu a časového rozpisu športovo-záujmovej činnosti v rámci záujmových útvarov.
- b. Otváranie a zamykanie dverí do telovýchovno-športového objektu vykonáva príslušný vyučujúci učiteľ a upratovačka v danom objekte.
- c. Vstup je povolený iba v sprievode vyučujúceho učiteľa a v predpísanom cvičebnom úbore, pričom športová obuv musí mať nefarbiacu podrážku.
- d. Vyučujúci učiteľ je povinný skontrolovať počet žiakov a ich cvičebný odev a športovú obuv.
- e. Vyučujúci učiteľ sa počas vyučovacej hodiny z priestorov telocvične, posilňovna, resp. školského ihriska, kde žiaci vykonávajú telovýchovnú činnosť, nesmie v žiadnom prípade vzdialiť a nechať žiakov bez dozoru.
- f. Žiaci sú v telocvični a posilňovni povinní dodržiavať pokyny vyučujúceho učiteľa. Musia sa správať disciplinovane a tak, aby neohrozili bezpečnosť a zdravie svoje a svojich spolužiakov.
- g. Vyučujúci učiteľ je povinný pred každým cvičením upozorniť na riziká cviku a vysvetliť zásady bezpečného správania sa a konania.
- h. Potrebné športové náradie vydáva príslušný vyučujúci učiteľ; má povinnosť ho vždy pred použitím skontrolovať. Závady zapisuje do knihy závad.
- i. Žiaci bez vedomia vyučujúceho učiteľa nemajú prístup k náradiu v telocvični.
- j. Pri telovýchovnom procese používajú žiaci iba tie náradia, ktoré sú potrebné k danej činnosti, zaobchádzajú s nimi opatrne, prípadné poškodenie oznámia ihneď vyučujúcemu učiteľovi.
- k. Žiaci pri cvičení majú určené svoje stanovište, ktoré nemôžu bez povolenia vyučujúceho učiteľa opustiť. Nesmú vyliezať na iné náradie, s ktorým nesúvisí ich činnosť, aby neprišlo k úrazu. Prípadný úraz musia okamžite nahlásiť vyučujúcemu učiteľovi.
- l. Všetky presuny v telocvično-športovom objekte robia žiaci pod vedením vyučujúceho učiteľa.
- m. Po skončení cvičenia sú žiaci povinní uložiť používané náradie na svoje miesto.
- n. Vyučujúci učiteľ je povinný skontrolovať stav používaného náradia.

- o. Žiaci odchádzajú z telocvične a posilňovne vždy pod vedením príslušného vyučujúceho učiteľa, ktorý pri odchode musí skontrolovať priestory telocvične a posilňovne a uzamknúť dané priestory.
- p. Elektrické zariadenia v telocvični obsluhuje len vyučujúci učiteľ.
- q. Žiaci sú povinní chrániť športové náradie a vybavenie telocvične, majú zakázané ho poškodzovať a v prípade úmyselného poškodenia žiak alebo jeho zákonný zástupca musí škodu nahradiť.

4. Pravidlá používania telocvične pre nájomcov telocvične:

- a. Nájomca je oprávnený používať prenajaté priestory len na účel vymedzený nájomnou zmluvou.
- b. Nájomca nie je oprávnený prenechať prenajaté priestory tretej osobe do nájmu alebo výpožičky.
- c. Za organizáciu a zabezpečenie BOZP v prenajatých priestoroch počas športových aktivít zodpovedá nájomca v zmysle zákona č. 124/2006 Z. z. o bezpečnosti a ochrane zdravia pri práci a o zmene a doplnení niektorých zákonov v znení neskorších predpisov.
- d. Prevádzkovateľ nezodpovedá za škody, poranenia a úrazy, ktoré si návštevníci telocvične spôsobili vlastnou neopatrnosťou a nedodržiavaním pokynov a zákazov v zmysle tohto prevádzkového poriadku.
- e. Nájomca je povinný chrániť priestory a vybavenie telocvične pred poškodením alebo zničením. V plnom rozsahu zodpovedá za škody ním spôsobené v čase užívania telocvične. Spôsob náhrady škody určí prevádzkovateľ.
- f. Vstup do priestorov telocvične majú dovolený iba tí návštevníci, ktorí majú uzatvorenú platnú a účinnú nájomnú zmluvu.
- g. Povinnosťou nájomcu je rešpektovať pokyny službukonajúceho zodpovedného zamestnanca prevádzkovateľa a striktné dodržiavať prevádzkový poriadok telovýchovno-športového zariadenia.
- h. Porušovanie prevádzkového poriadku môže mať za následok predčasné ukončenie platnosti zmluvy o nájme.
- i. Za športovú a telovýchovnú aktivitu, ktorú neorganizuje prevádzkovateľ, v plnom rozsahu zodpovedá nájomca.

5. Pravidlá používania telovýchovno-športového zariadenia pre nájomcov telocvične primerane platia aj pre vypožičiavateľov telocvične.

Článok 8

Spôsob a frekvencia upratovania telovýchovno-športového zariadenia

1. Prevádzkovateľ je povinný zabezpečiť udržiavanie priestorov v čistote a poriadku. Upratovanie je zabezpečené zamestnancami prevádzkovateľa. Upratovanie sa vykonáva každý pracovný deň, a to pred každým začatím prevádzky. Po skončení prevádzky je zabezpečená

dezinfekcia zariadení na osobnú hygienu (umyvární, záchodov a šatní) a vyčistenie vnútorných priestorov. Pred začatím prevádzky je vykonané vetranie miestnosti.

2. Zamestnanci prevádzkovateľa, ktorí zodpovedajú za upratovanie telocvične (upratovačky), majú k dispozícii miestnosť na prezliekanie a samostatnú miestnosť, v ktorej je inštalovaná výlevka s prívodom teplej vody. Poskytované sú im osobné ochranné pracovné prostriedky, konkrétne pracovné oblečenie, gumené rukavice, toaletné a čistiace potreby.

3. Spôsob a frekvencia upratovania telocvične:

	Spôsob upratovania	Frekvencia upratovania
Telocvična	Zametanie a umývanie čistiacim strojom na to určeným Vysávanie Dezinfekcia	Denne
Športový areál	Kosenie trávy	Podľa potreby, min. 1-krát mesačne vo vegetačnom období
	Trhanie buriny	Podľa potreby, min. 2-krát ročne
	Hrabanie lístia a ihličia	Podľa potreby
Šatne a ostatné spoločné priestory	Zametanie a následné umývanie teplou saponátovou vodou Vysypanie odpadových košov	Denne
Zariadenia na osobnú hygienu	Zametanie a následné umývanie teplou saponátovou vodou Dezinfekcia	Denne

Článok 9

Postup pri mechanickej očiste a dezinfekcii povrchových plôch miestností

1. Mechanická očista miestností a telovýchovných priestorov je vykonávaná vysávaním, prípadne pozametáním daných priestorov. Následne je vykonávané umývanie podlahy teplou saponátovou vodou (s použitím čistiaceho stroja na to určeného).

2. Miestnosti a priestory telocvične, predmety a zariadenia treba umývať handrou namočenou v teplom roztoku dezinfekčného prostriedku a po uplynutí expozičnej doby treba znovu pretrieť čistou handrou namočenou v čistej teplej vode.

3. Odpadové koše musia byť denne vyprázdňované, čistené a dezinfikované.

4. Základná oprava všetkých náterov telocvične je vykonávaná podľa potreby.
5. Maľovanie telocvične je vykonávané podľa potreby, minimálne raz za dva roky.
6. Na upratovanie a dezinfekciu sa používajú nasledovné prostriedky:
 - a. Prostriedky na dezinfekciu plôch: SAVO, AJAX, FLOOR PRO (Kärcher), SANITOL
 - b. Prostriedky na dezinfekciu sociálnych zariadení: SAVO, FIXINELA, DOMESTOS
7. Pri dezinfekcii je potrebné dodržiavať nasledovné zásady:
 - a. dodržiavať predpísanú koncentráciu dezinfekčného prostriedku podľa odporúčania návodu na použitie,
 - b. dodržiavať predpísanú dobu pôsobenia (expozičná doba) dezinfekčného prostriedku,
 - c. pripravovať dezinfekčné roztoky denne čerstvé,
 - d. zabezpečiť dostatočnú zásobu dezinfekčných prostriedkov,
 - e. na dezinfekciu plôch, povrchov a predmetov **používať striedavo minimálne dva druhy** z nasledovných dezinfekčných prostriedkov, s následnou koncentráciou roztoku a expozičnou dobou z dôvodu zabránenia rezistencie:

Názov výrobku	Koncentrácia roztoku v %	Doba expozície v minútach
SANITOL	1,0-3,0	30
SAVO	5,0- 25,0	30
SAVO proti plesniam	neriedený	do zaschnutia
AJAX	1,0-3,0	30
FLOOR PRO Kärcher	3,0	30
FIXINELA	koncentrát	30
DOMESTOS	koncentrát	30

- f. dezinfekčné prostriedky sú uskladnené v miestnosti pre upratovačku, ktorá je uzamknutá, mimo dosahu žiakov.

Článok 10

Spôsob a frekvencia čistenia osvetľovacích telies a okien

Čistenie osvetľovacích telies a okien sa vykonáva v pravidelných intervaloch, minimálne raz ročne. Táto činnosť je zabezpečená školníkmi školy a upratovačkami. Tieto činnosti sa môžu vykonávať len mimo prevádzky telocvične za účasti minimálne 3 osôb, pričom vždy 2 zabezpečujú pomoc a bezpečnosť osobe, ktorá vykonáva čistenie vo výškach. Musia byť dodržané všetky zásady bezpečnosti pri práci vo výškach!

Článok 11

ZÁVEREČNÉ USTANOVENIA

1. Prevádzkový poriadok je platný dátumom jeho vydania až po schválení RÚVZ vo Vranove nad Topľou.
2. Zmena prevádzkového poriadku sa vykonáva vydaním jeho dodatku.
3. Prevádzkový poriadok je zverejnený na webovom sídle prevádzkovateľa, v priestoroch telocvične a v priestoroch prevádzkovateľa. Je k nahliadnutiu a dispozícii aj u riaditeľa základnej školy.

Vo Vranove nad Topľou, dňa 27.7.2022



Základná škola
Bernoláková ulica 1061
093 01 Vranov nad Topľou
1

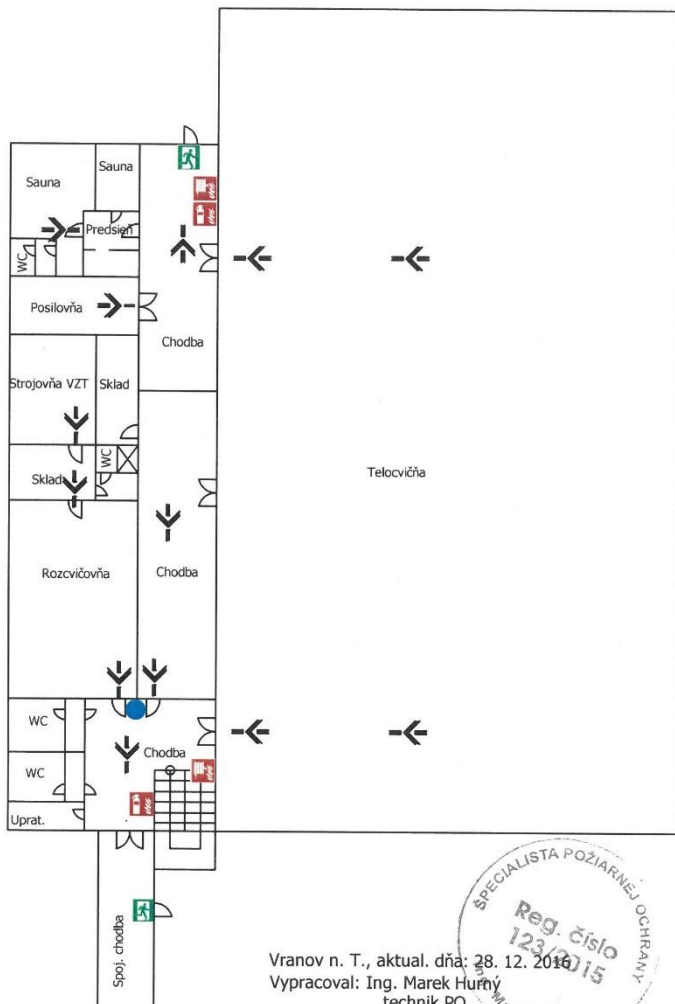
.....
podpis riaditeľa školy

Príloha č.1.: Pôdorys telovýchovno-športového zariadenia – prízemie

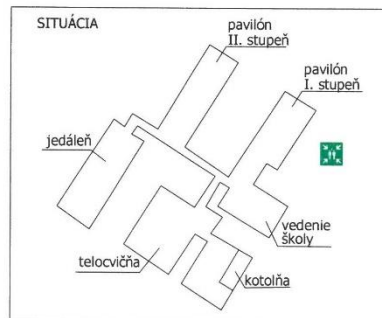
ZÁKLADNÁ ŠKOLA, BERNOLÁKOVA 1061, VRANOV N. T.

POŽIARNY EVAKUAČNÝ PLÁN PAVILÓN I. NADZEMNÉ PODLAŽIE TELOCVIČŇA

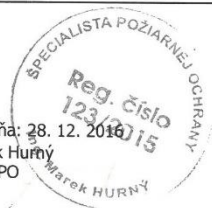
GRAFICKÁ ČASŤ



LEGENDA	
	TU SA NACHÁDZATE
	ÚNIKOVÁ CESTA, SMER
	ÚNIKOVÁ CESTA, ÚNIKOVÝ VÝCHOD VPRAVO
	ÚNIKOVÁ CESTA, ÚNIKOVÝ VÝCHOD VLEVO
	HASIACI PRÍSTROJ
	ZHROMAŽŔOVACIE MIESTO
	NÁSTENNÝ HYDRANT



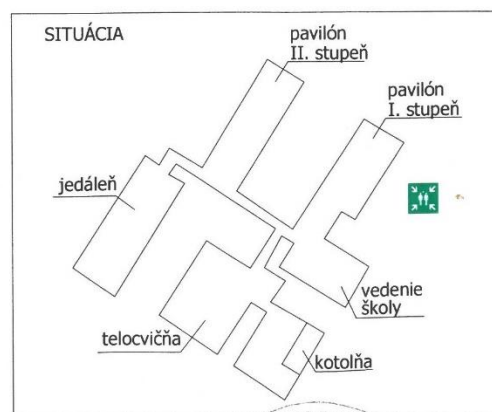
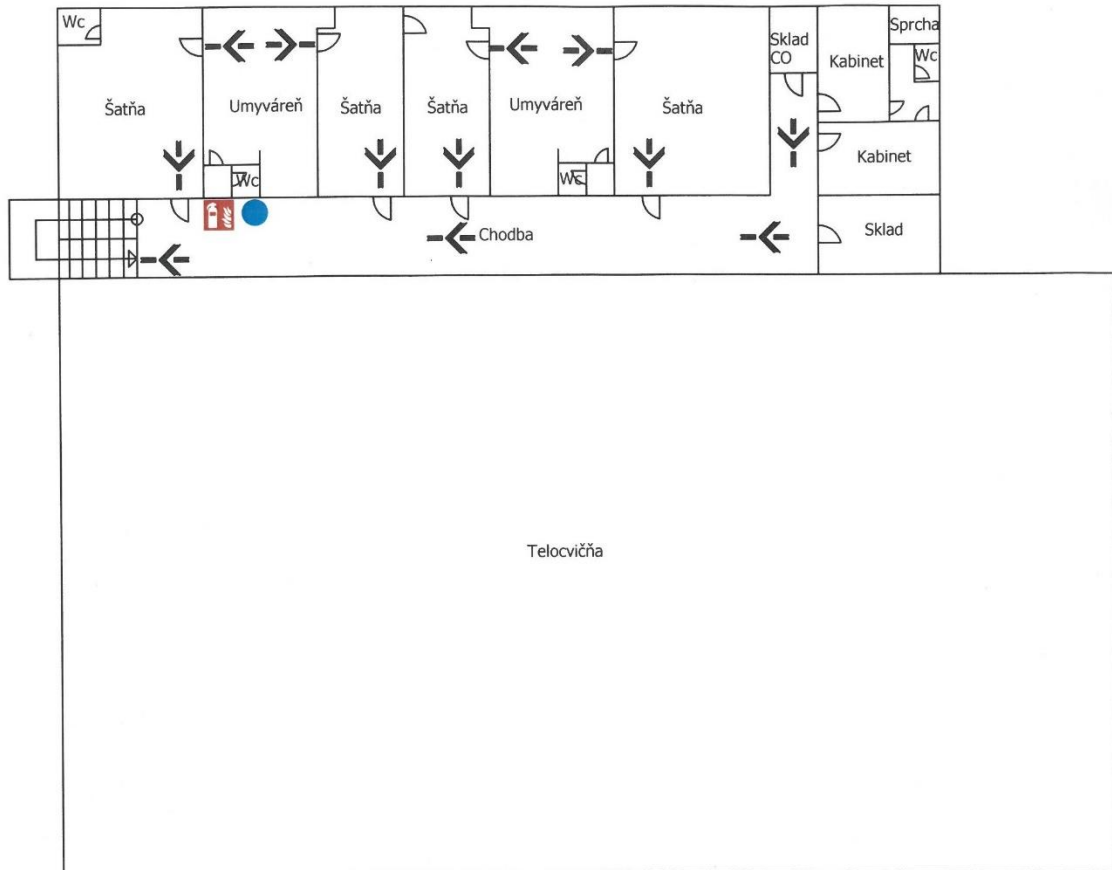
Vranov n. T., aktual. dňa: 28. 12. 2016
Vypracoval: Ing. Marek Hurňý
technik PO



Príloha č.2.: Pôdorys telovýchovno-športového zariadenia – prízemie

ZÁKLADNÁ ŠKOLA, BERNOLÁKOVA 1061, VRANOV N. T.

POŽIARNY EVAKUAČNÝ PLÁN PAVILÓN II. NADZEMNÉ PODLAŽIE TELOCVIČŇA
GRAFICKÁ ČASŤ



LEGENDA	
	TU SA NACHÁDZATE
	ÚNIKOVÁ CESTA, SMER
	ÚNIKOVÁ CESTA, ÚNIKOVÝ VÝCHOD VPRAVO
	ÚNIKOVÁ CESTA, ÚNIKOVÝ VÝCHOD VĽAVO
	HASIACI PRÍSTROJ
	ZHROMAŽĎOVACIE MIESTO

Vranov n. T., aktual. dňa: 28.12. 2016

Vypracoval: Ing. Marek Hurný
technik PO



Príloha č.3.: Katastrálna mapa telovýchovno-športového zariadenia a ZŠ Bernoláková ulica

